

## Rapport annuel de la direction sur le rendement du fonds

pour l'exercice clos le 31 août 2011

*Tous les chiffres sont en dollars canadiens, sauf indication contraire.*

Le présent rapport annuel de la direction sur le rendement du fonds contient les faits saillants financiers, mais non les états financiers annuels du fonds d'investissement. Si vous n'avez pas reçu un exemplaire des états financiers annuels avec le présent rapport annuel de la direction sur le rendement du fonds, vous pouvez en obtenir un, sur demande et sans frais, en composant le 1-888-888-3863, en nous écrivant à Investissements Renaissance, 1500, rue University, bureau 800, Montréal (Québec) H3A 3S6, ou en consultant le site SEDAR à l'adresse [www.sedar.com](http://www.sedar.com) ou le site [www.investissementsrenaissance.ca](http://www.investissementsrenaissance.ca).

Les porteurs de parts peuvent également obtenir de cette façon les politiques et procédures de vote par procuration, le dossier de vote par procuration et l'information trimestrielle sur le portefeuille.

### Analyse du rendement du fonds par la direction

#### Objectif et stratégies de placement

Objectif de placement : Le Fonds d'actions américaines de croissance neutre en devises Renaissance (*Fonds*) cherche à obtenir une appréciation du capital à long terme principalement au moyen de l'exposition à un fonds d'actions américaines qui investit surtout dans des actions de sociétés inscrites à la cote des principaux marchés boursiers américains ou situés aux États-Unis (*Fonds sous-jacent*). Le Fonds tente de réduire son risque de change lié aux devises autres que le dollar canadien en mettant en œuvre une stratégie de couverture de change.

Stratégies de placement : Le Fonds investit principalement dans des parts du Fonds d'actions américaines de croissance Renaissance et tente de réduire son risque de change lié aux devises autres que le dollar canadien en mettant en œuvre une stratégie de couverture de change visant à le protéger contre les fluctuations des devises autres que le dollar canadien, à l'égard de parts qu'il possède dans le Fonds sous-jacent. Le Fonds pourrait être incapable de couvrir entièrement son risque de change et se voir ainsi exposé à certains risques de change.

#### Risque

Le Fonds est un fonds d'actions nord-américaines qui s'adresse aux investisseurs privilégiant les placements à long terme, cherchant à se protéger contre les fluctuations des devises par rapport au dollar canadien et pouvant tolérer un risque de placement moyen.

#### Résultats d'exploitation

Gestion globale d'actifs CIBC inc. (*Gestion CIBC*) est le sous-conseiller en valeurs du Fonds. Le Fonds investit surtout dans des parts du Fonds d'actions américaines de croissance Renaissance (*Fonds sous-jacent*). Aletheia Research and Management, Inc. (*Aletheia*) est le sous-conseiller en valeurs du Fonds sous-jacent. Le commentaire qui suit présente un sommaire des résultats d'exploitation pour la période close le 31 août 2011. Tous les montants sont en milliers de dollars, sauf indication contraire.

- Depuis le début des activités du Fonds le 20 octobre 2010, la valeur liquidative a augmenté pour s'établir à 7 307 \$ au 31 août 2011.

Cette hausse globale de la valeur liquidative découle de ventes nettes de 7 617 \$ et du rendement positif des placements.

- En 2010, le gestionnaire a fourni un capital initial de 150 \$ au Fonds. Au 31 août 2011, le même montant est toujours détenu dans le Fonds.
- Les parts de catégorie A du Fonds ont dégagé un rendement de 4,2 % pour la période, contre 6,4 % pour l'indice de référence du Fonds, l'indice S&P 500 (indice de référence). Le rendement du Fonds tient compte des frais et des charges, ce qui n'est pas le cas de l'indice de référence. Voir la section *Rendement passé* pour connaître les rendements des autres catégories de parts offertes par le Fonds.
- Au cours de la période, la plupart des entreprises détenues dans le Fonds sous-jacent ont affiché des données fondamentales exceptionnelles, les revenus et les bénéfices ayant considérablement crû. Or, d'importantes perturbations macroéconomiques à l'échelle mondiale ont fait en sorte que l'établissement des prix du marché a été essentiellement subjectif. Résultat : le portefeuille a dégagé un rendement inférieur à l'indice S&P 500.
- Aletheia croit que les écarts d'évaluation persistants entre les données fondamentales des entreprises et le cours de leurs actions tirent à leur fin. Le sous-conseiller est particulièrement encouragé par le fait qu'en août 2011, une des périodes les plus volatiles de l'histoire des marchés boursiers, les initiés des entreprises ont participé à l'une des plus importantes vagues d'achat par des initiés depuis 1998, tant dans le portefeuille que sur l'ensemble du marché. Le sous-conseiller croit que les investisseurs n'investissent vraiment pas suffisamment dans les actions de grande qualité que détient le portefeuille et qu'ils sont optimistes pour ce qui est des perspectives à court, moyen et long terme.
- Dans le secteur des matériaux, la plupart des sociétés d'exploitation aurifère en croissance du Fonds sous-jacent, comme la Société aurifère Barrick, Newmont Mining Corp. Holding Co., Coeur d'Alene Mines Corp., et Goldcorp Inc. ont contribué au rendement de ce dernier, même si elles ont continué d'accuser un retard en ce qui a

trait à l'importante appréciation du prix de l'or. Du côté des sociétés d'exploitation de l'argent, iShares Silver Trust ETF et Silver Wheaton Corp. ont grandement contribué au rendement du portefeuille.

- Dans le secteur de l'énergie, les prix généralement élevés du pétrole ont soutenu les sociétés pétrolières et gazières à croissance rapide du Fonds sous-jacent, comme Continental Resources Inc., Exxon Mobil Corp., Hess Corp., Canadian Natural Resources Ltd. et Suncor Énergie Inc., qui ont contribué au rendement du portefeuille. Cependant, surtout en raison des craintes d'une autre récession mondiale, le sous-conseiller ne croit pas que le marché évalue adéquatement ces formidables sociétés et ne pense pas que le cours actuel de leurs titres tienne compte des problèmes complexes d'offre et de demande à long terme sur le marché du pétrole. Aletheia continue de croire que les sociétés pétrolières et gazières seront de puissants inducteurs de rendement dans l'avenir, comme les sociétés du secteur des matériaux détenues dans le Fonds sous-jacent.
- Enfin, dans le secteur des produits de consommation discrétionnaire, les sociétés de jeux de hasard ont toutes grandement contribué au rendement du portefeuille alors que Las Vegas montre d'importants signes de reprise économique et que Macao continue d'enregistrer des revenus record presque chaque mois. Wynn Resorts Ltd. et Las Vegas Sands Corp. sont parmi les chefs de file à Macao. MGM Resorts International s'apprête à tirer profit de la situation qui s'améliore à Las Vegas, alors que MGM China continue de gagner du terrain à Macao.
- Le Fonds tente de réduire son risque de change lié aux devises autres que le dollar canadien en mettant en œuvre une stratégie de couverture de change visant à le protéger contre les fluctuations des devises autres que le dollar canadien, à l'égard de parts qu'il possède dans le Fonds sous-jacent. Certains facteurs pourraient empêcher le Fonds d'être entièrement couvert, ce qui pourrait exposer ce dernier à un certain risque de change.
- La sous-performance du Fonds par rapport à l'indice de référence a découlé principalement de deux sources. La première source est la surpondération du Fonds dans les secteurs des matériaux et de l'industrie, respectivement les deuxième et troisième secteurs les moins performants de l'exercice. La deuxième source est la sélection des titres dans les secteurs des services financiers, de l'énergie et des biens de consommation de base, ce qui a le plus compromis le rendement relatif par rapport à l'indice de référence.

### Événements récents

#### *Normes internationales d'information financière (IFRS)*

En janvier 2011, le Conseil des normes comptables (CNC) du Canada a modifié l'introduction à la partie I du *Manuel de l'ICCA – Comptabilité* pour permettre aux sociétés de placement, qui comprennent les fonds d'investissement, de procéder à l'adoption initiale des IFRS au plus tard pour les états financiers des périodes intermédiaires et annuelles ouvertes à compter du 1<sup>er</sup> janvier 2013. Les sociétés de placement qui choisissent de reporter l'adoption initiale peuvent continuer d'appliquer les principes comptables généralement reconnus du Canada (*PCGR du Canada*) existants jusqu'au basculement vers les IFRS.

Le Fonds reporte l'adoption initiale et adoptera les IFRS à compter du 1<sup>er</sup> septembre 2013. Au 31 août 2011, le gestionnaire a élaboré un plan de conversion en vue de respecter cette date.

### Opérations entre apparentés

Les rôles et responsabilités de la Banque Canadienne Impériale de Commerce (*Banque CIBC*) et de ses sociétés affiliées, en ce qui a trait au Fonds, se résument comme suit et sont assortis des frais et honoraires décrits ci-après.

#### *Gestionnaire, fiduciaire et conseiller en valeurs du Fonds*

Gestion d'actifs CIBC inc., filiale en propriété exclusive de la Banque CIBC, agit en qualité de gestionnaire, de fiduciaire et de conseiller en valeurs du Fonds (*GACI* ou *gestionnaire*). GACI reçoit des frais de gestion à l'égard des activités et de l'exploitation quotidiennes du Fonds, calculés en fonction de la valeur liquidative de chaque catégorie de parts du Fonds, comme il est décrit à la rubrique *Frais de gestion*. À titre de conseiller en valeurs, GACI fournit des services de conseil en placement et de gestion de portefeuille au Fonds ou prend des dispositions pour la prestation de ces services. GACI rémunère également ses grossistes pour leurs activités de commercialisation liées au Fonds. De temps à autre, GACI fournit des capitaux de lancement au Fonds.

#### *Sous-conseiller*

GACI a retenu, comme sous-conseiller du Fonds, Gestion CIBC, filiale en propriété exclusive de la Banque CIBC, pour fournir des services de conseil en placement et de gestion de portefeuille au Fonds. GACI verse à Gestion CIBC une partie des honoraires qu'elle reçoit du Fonds.

#### *Placeur*

Des courtiers et d'autres sociétés de courtage vendent les parts du Fonds aux investisseurs. Ces courtiers et autres sociétés comprennent les courtiers liés à la Banque CIBC comme la division de courtage à escompte Pro investisseurs CIBC de Services Investisseurs CIBC inc. (*SI CIBC*), la division Services Impérial CIBC de SI CIBC et la division CIBC Wood Gundy de Marchés mondiaux CIBC inc. (*MM CIBC*). SI CIBC et MM CIBC sont des filiales en propriété exclusive de la Banque CIBC.

GACI peut payer des commissions de vente et de suivi à ces courtiers et sociétés de courtage relativement à la vente de parts du Fonds. Ces courtiers et autres sociétés peuvent verser une partie de ces commissions de vente et de suivi à leurs conseillers qui vendent des parts du Fonds aux investisseurs.

#### *Ententes et rabais de courtage*

Les sous-conseillers en valeurs prennent des décisions, y compris sur la sélection des marchés et des courtiers ainsi que la négociation des commissions, en ce qui a trait à l'acquisition et à la vente de titres en portefeuille, à certains produits dérivés (y compris les contrats à terme standardisés) et à l'exécution des opérations sur portefeuille. Les activités de courtage peuvent être attribuées par les sous-conseillers, y compris Gestion CIBC, à MM CIBC et CIBC World Markets Corp., chacune étant une filiale de la Banque CIBC. MM CIBC et CIBC World Markets Corp. peuvent aussi gagner des différentiels à la vente de titres à revenu fixe, d'autres titres et de certains produits dérivés (y compris les contrats à terme de gré à gré) au Fonds. Un différentiel correspond à l'écart entre les cours vendeur et acheteur d'un titre

dans un marché donné, en ce qui a trait à l'exécution des opérations sur portefeuille. Le différentiel varie selon divers facteurs, comme la nature et la liquidité du titre.

Les courtiers, y compris MM CIBC et CIBC World Markets Corp., peuvent aussi fournir des biens et des services, autres que l'exécution d'ordres, aux sous-conseillers du portefeuille, y compris Gestion CIBC, qui traitent les opérations de courtage par leur entremise (appelés, dans l'industrie, rabais de courtage). Ces biens et services, payés à même une partie des commissions de courtage, aident les sous-conseillers à l'égard des services de prise de décision en matière de placement pour le Fonds ou sont liés directement à l'exécution des opérations sur portefeuille au nom du Fonds. Comme le prévoient les conventions des sous-conseillers, ces rabais de courtage sont conformes aux lois applicables.

GACI a conclu une entente de remboursement des charges avec Gestion CIBC au nom du Fonds. En vertu de l'entente, les frais de garde directement liés aux opérations sur portefeuille engagés par le Fonds, autrement payables par le Fonds, sont payés par Gestion CIBC ou encore par le ou les courtiers à la demande de Gestion CIBC, jusqu'à concurrence du montant des crédits découlant des rabais de courtage issus de la négociation au nom du Fonds au cours du mois en question.

En outre, GACI peut signer des ententes de récupération de la commission avec certains courtiers à l'égard du Fonds. Toute commission récupérée est versée au Fonds.

Au cours de la période, le Fonds n'a versé aucune commission de courtage ni aucuns autres frais à MM CIBC ou à CIBC World Markets Corp. Les différentiels associés aux titres à revenu fixe et à d'autres titres ne sont pas vérifiables et, pour cette raison, ne peuvent être inclus dans le calcul de ces montants.

#### *Opérations du Fonds*

Le Fonds peut conclure une ou plusieurs des opérations suivantes en se fondant sur les directives permanentes données par le Comité d'examen indépendant (CEI) :

- négocier les titres de la Banque CIBC;
- investir dans les titres des émetteurs pour lesquels MM CIBC, CIBC World Markets Corp. ou un autre apparenté agit à titre de preneur ferme au cours du placement de ces titres et pendant la période de 60 jours suivant la conclusion du placement des titres souscrits;
- conclure des opérations d'achat ou de vente de titres avec MM CIBC, CIBC World Markets Corp. ou un autre apparenté, lorsqu'il agit à titre de contrepartiste;
- conclure des opérations d'achat ou de vente de titres d'un émetteur avec un autre fonds d'investissement géré par le gestionnaire ou une société affiliée du gestionnaire.

Conformément aux directives permanentes, les opérations doivent :

i) être effectuées sans aucune influence par une entité apparentée au gestionnaire ou à Gestion CIBC et sans égard à toute incidence pertinente pour une entité apparentée au gestionnaire ou à Gestion

CIBC, ii) représenter l'appréciation commerciale faite par le gestionnaire et Gestion CIBC, indépendamment de toute question autre que les intérêts du Fonds, iii) être conformes aux politiques et procédures du gestionnaire et de Gestion CIBC, et iv) faire en sorte que les résultats obtenus soient justes et raisonnables pour le Fonds. Le gestionnaire est tenu de faire part au CEI de tout manquement aux directives permanentes.

#### *Dépositaire*

Le dépositaire détient la totalité des liquidités et des titres du Fonds et s'assure que ces actifs sont conservés séparément des autres liquidités ou titres que le dépositaire peut détenir. La Compagnie Trust CIBC Mellon est le dépositaire (*dépositaire*) du Fonds. Les honoraires pour les services rendus par le dépositaire et directement liés à l'exécution des opérations sur portefeuille par le Fonds sont payés par Gestion CIBC ou encore par le ou les courtiers à la demande de Gestion CIBC, jusqu'à concurrence du montant des crédits découlant des rabais de courtage issus de la négociation au nom du Fonds au cours du mois en question. Tous les autres frais découlant des services rendus par le dépositaire sont payés par le gestionnaire et recouvrés auprès du Fonds.

#### *Fournisseur de services*

La Société de services de titres mondiaux CIBC Mellon (*STM CIBC*) fournit certains services au Fonds, y compris des services de prêt de titres, de comptabilité, d'information financière et d'évaluation de portefeuille. Les honoraires pour ces services sont payés par le gestionnaire et recouvrés auprès du Fonds. La Banque CIBC détient indirectement une participation de 50 % dans STM CIBC.

## Faits saillants financiers

Les tableaux ci-dessous présentent les principales informations financières sur le Fonds et ont pour objet de vous aider à mieux comprendre le rendement financier du Fonds pour la période close le 31 août.

### Actif net par part<sup>1</sup> du Fonds – parts de catégorie A

	2011 <sup>a</sup>
<b>Actif net au début de la période</b>	10,00 \$ <sup>b</sup>
<b>Augmentation (diminution) liée à l'exploitation :</b>	
Total des revenus	0,32 \$
Total des charges	(0,26)
Gains réalisés (pertes réalisées) pour la période	(0,14)
Gains latents (pertes latentes) pour la période	(1,77)
<b>Augmentation (diminution) totale liée à l'exploitation<sup>2</sup></b>	<b>(1,85) \$</b>
<b>Distributions :</b>	
Du revenu de placement (à l'exclusion des dividendes)	– \$
Des dividendes	–
Des gains en capital	–
Remboursement de capital	–
<b>Total des distributions<sup>3</sup></b>	<b>– \$</b>
<b>Actif net à la fin de la période</b>	<b>10,42 \$</b>

<sup>a</sup> Données présentées pour la période du 20 octobre 2010 au 31 août 2011.

<sup>b</sup> Prix de souscription initial.

<sup>1</sup> Cette information est tirée des états financiers annuels audités du Fonds.

<sup>2</sup> L'actif net et les distributions sont fonction du nombre réel de parts en circulation de la période en question. L'augmentation (la diminution) totale liée à l'exploitation est fonction du nombre moyen pondéré de parts en circulation au cours de la période.

<sup>3</sup> Les distributions ont été payées au comptant ou réinvesties dans des parts additionnelles du Fonds, ou les deux.

### Ratios et données supplémentaires – parts de catégorie A

	2011 <sup>a</sup>
<b>Valeur liquidative totale (en milliers)<sup>4</sup></b>	6 157 \$
<b>Nombre de parts en circulation<sup>4</sup></b>	591 118
<b>Ratio des frais de gestion<sup>5</sup></b>	2,73 %*
<b>Ratio des frais de gestion avant renoncations et prises en charge<sup>5</sup></b>	2,83 %*
<b>Ratio des frais d'opération<sup>7</sup></b>	0,00 %*
<b>Taux de rotation du portefeuille<sup>8</sup></b>	28,26 %
<b>Valeur liquidative par part</b>	10,42 \$

<sup>a</sup> Données présentées pour la période du 20 octobre 2010 au 31 août 2011.

\* Le ratio a été annualisé.

<sup>4</sup> Données présentées aux 31 août.

<sup>5</sup> Le ratio des frais de gestion est établi d'après le total des charges du fonds (moins les commissions et autres coûts de transaction du portefeuille) engagées par une catégorie de parts ou imputées à une catégorie de parts pour la période indiquée, et il est exprimé en pourcentage annualisé de la valeur liquidative moyenne quotidienne de cette catégorie au cours de la période.

<sup>6</sup> La décision de renoncer aux frais de gestion et aux charges d'exploitation ou de les prendre en charge est au gré du gestionnaire. La pratique visant à renoncer aux frais de gestion et aux charges d'exploitation, ou à les prendre en charge, peut se poursuivre indéfiniment ou être abandonnée en tout temps sans avis aux porteurs de parts.

<sup>7</sup> Le ratio des frais d'opération représente le total des commissions et des autres coûts de transaction du portefeuille et est exprimé en pourcentage annualisé de la valeur liquidative moyenne quotidienne au cours de la période. Les différentiels associés à la négociation de titres à revenu fixe ne sont pas vérifiables et, pour cette raison, ne sont pas inclus dans le calcul du ratio des frais d'opération.

<sup>8</sup> Le taux de rotation du portefeuille indique dans quelle mesure le sous-conseiller gère les placements de celui-ci. Un taux de rotation de 100 % signifie que le fonds achète et vend tous les titres de son portefeuille une fois au cours de la période. Plus le taux de rotation au cours d'une période est élevé, plus les frais d'opération payables par le fonds sont élevés au cours de cette période, et plus il est probable qu'un porteur réalise des gains en capital imposables au cours de l'exercice. Il n'y a pas nécessairement de lien entre un taux de rotation élevé et le rendement d'un fonds.

**Actif net par part<sup>1</sup> du Fonds – parts de catégorie F**

	2011 <sup>a</sup>
<b>Actif net au début de la période</b>	10,00 \$ <sup>b</sup>
<b>Augmentation (diminution) liée à l'exploitation :</b>	
Total des revenus	0,26 \$
Total des charges	(0,10)
Gains réalisés (pertes réalisées) pour la période	(0,06)
Gains latents (pertes latentes) pour la période	(0,99)
<b>Augmentation (diminution) totale liée à l'exploitation<sup>2</sup></b>	(0,89)\$
<b>Distributions :</b>	
Du revenu de placement (à l'exclusion des dividendes)	– \$
Des dividendes	–
Des gains en capital	–
Remboursement de capital	–
<b>Total des distributions<sup>3</sup></b>	– \$
<b>Actif net à la fin de la période</b>	9,66 \$

<sup>a</sup> Données présentées pour la période du 8 décembre 2010 au 31 août 2011.

<sup>b</sup> Prix de souscription initial.

<sup>1</sup> Cette information est tirée des états financiers annuels audités du Fonds.

<sup>2</sup> L'actif net et les distributions sont fonction du nombre réel de parts en circulation de la période en question. L'augmentation (la diminution) totale liée à l'exploitation est fonction du nombre moyen pondéré de parts en circulation au cours de la période.

<sup>3</sup> Les distributions ont été payées au comptant ou réinvesties dans des parts additionnelles du Fonds, ou les deux.

**Ratios et données supplémentaires – parts de catégorie F**

	2011 <sup>a</sup>
<b>Valeur liquidative totale (en milliers)<sup>4</sup></b>	1 150 \$
<b>Nombre de parts en circulation<sup>4</sup></b>	119 139
<b>Ratio des frais de gestion<sup>5</sup></b>	1,33 %*
<b>Ratio des frais de gestion avant renoncations et prises en charge<sup>6</sup></b>	1,43 %*
<b>Ratio des frais d'opération<sup>7</sup></b>	0,00 %*
<b>Taux de rotation du portefeuille<sup>8</sup></b>	28,26 %
<b>Valeur liquidative par part</b>	9,66 \$

<sup>a</sup> Données présentées pour la période du 8 décembre 2010 au 31 août 2011.

\* Le ratio a été annualisé.

<sup>4</sup> Données présentées aux 31 août.

<sup>5</sup> Le ratio des frais de gestion est établi d'après le total des charges du fonds (moins les commissions et autres coûts de transaction du portefeuille) engagées par une catégorie de parts ou imputées à une catégorie de parts pour la période indiquée, et il est exprimé en pourcentage annualisé de la valeur liquidative moyenne quotidienne de cette catégorie au cours de la période.

<sup>6</sup> La décision de renoncer aux frais de gestion et aux charges d'exploitation ou de les prendre en charge est au gré du gestionnaire. La pratique visant à renoncer aux frais de gestion et aux charges d'exploitation, ou à les prendre en charge, peut se poursuivre indéfiniment ou être abandonnée en tout temps sans avis aux porteurs de parts.

<sup>7</sup> Le ratio des frais d'opération représente le total des commissions et des autres coûts de transaction du portefeuille et est exprimé en pourcentage annualisé de la valeur liquidative moyenne quotidienne au cours de la période. Les différentiels associés à la négociation de titres à revenu fixe ne sont pas vérifiables et, pour cette raison, ne sont pas inclus dans le calcul du ratio des frais d'opération.

<sup>8</sup> Le taux de rotation du portefeuille indique dans quelle mesure le sous-conseiller gère les placements de celui-ci. Un taux de rotation de 100 % signifie que le fonds achète et vend tous les titres de son portefeuille une fois au cours de la période. Plus le taux de rotation au cours d'une période est élevé, plus les frais d'opération payables par le fonds sont élevés au cours de cette période, et plus il est probable qu'un porteur réalise des gains en capital imposables au cours de l'exercice. Il n'y a pas nécessairement de lien entre un taux de rotation élevé et le rendement d'un fonds.

## Frais de gestion

Le Fonds paie, directement ou indirectement, des frais de gestion annuels à GACI en contrepartie de la prestation de services de gestion, de placement et de conseil en placement ou de dispositions prises pour la prestation de ces services. Ces frais sont calculés en pourcentage de la valeur liquidative par catégorie du Fonds, et sont calculés et crédités quotidiennement et payés mensuellement. Le Fonds est tenu de payer les taxes et impôts applicables aux frais de gestion.

Le tableau suivant présente la ventilation des services reçus en contrepartie des frais de gestion, exprimée en pourcentage des frais de gestion tirés du Fonds pour la période close le 31 août 2011, avant renoncations des frais de gestion et charges prises en charge.

	Parts de catégorie A	Parts de catégorie F
Commissions de vente et de suivi versées aux courtiers	100,00 %	0,00 %
Frais d'administration, conseils en placement et profit	0,00 %	100,00 %

## Rendement passé

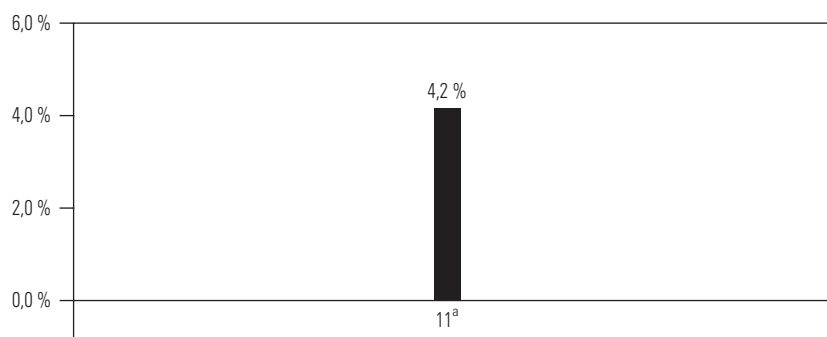
Les données sur le rendement tiennent compte du réinvestissement des placements seulement et non des frais d'acquisition, de rachat, de placement ou d'autres frais optionnels payables par un porteur de parts qui auraient fait diminuer les rendements. Le rendement passé d'un fonds n'est pas nécessairement représentatif de son rendement futur.

Les rendements du Fonds tiennent compte des frais et des charges, et l'écart dans les rendements entre les catégories résulte surtout des écarts dans les ratios des frais de gestion. Se reporter à la section Faits saillants financiers pour connaître le ratio des frais de gestion.

## Rendements annuels

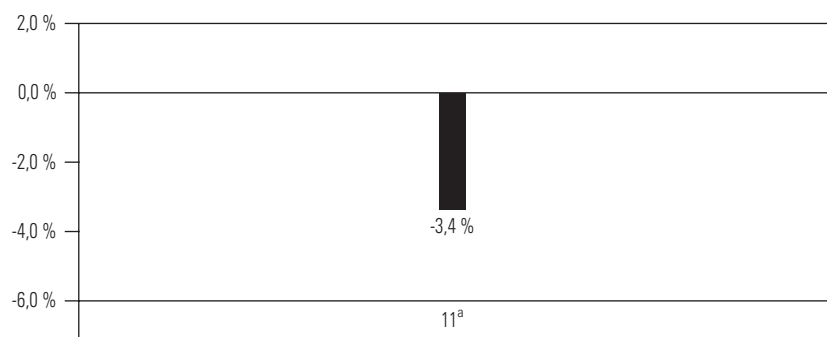
Les diagrammes à barres ci-dessous donnent le rendement annuel de chaque catégorie de parts du Fonds pour les périodes présentées et illustrent comment le rendement du Fonds varie d'une période à l'autre. Ces diagrammes indiquent en pourcentage quelle aurait été la variation, à la hausse ou la baisse, au 31 août de l'exercice, d'un placement effectué le 1<sup>er</sup> septembre, à moins d'indication contraire.

### Parts de catégorie A



<sup>a</sup>Le rendement de 2011 couvre la période du 20 octobre 2010 au 31 août 2011.

### Parts de catégorie F



<sup>a</sup>Le rendement de 2011 couvre la période du 8 décembre 2010 au 31 août 2011.

**Rendements composés annuels**

Le tableau suivant montre le rendement total composé annuel de chaque catégorie de parts du Fonds pour chacune des périodes indiquées ayant pris fin le 31 août 2011. Le rendement total composé annuel est également comparé avec l'indice (les indices) de référence du Fonds.

	1 an	3 ans	5 ans	10 ans* ou activités*
Parts de catégorie A (Date de début des activités – 20 octobre 2010) Indice S&P 500 (USD)				Depuis le début des activités* 4,2 % 6,4 %
Parts de catégorie F (Date de début des activités – 8 décembre 2010) Indice S&P 500 (USD)				– 3,4 % 1,1 %

\*Si une catégorie de parts a été créée il y a moins de 10 ans, le tableau indique le rendement total composé annuel depuis la date de début des activités.

**L'indice S&P 500** est un indice pondéré en fonction de la capitalisation de 500 sociétés, conçu pour mesurer le rendement de l'ensemble de l'économie américaine représentant tous les secteurs importants.

Une analyse du rendement relatif du Fonds par rapport à son ou ses indices de référence est présentée dans les *Résultats d'exploitation*.

**Sommaire du portefeuille de placements** (au 31 août 2011)

Le Fonds investit surtout dans les parts du Fonds sous-jacent. Vous pouvez trouver le prospectus et des renseignements supplémentaires sur le Fonds sous-jacent à l'adresse [www.sedar.com](http://www.sedar.com).

Le sommaire du portefeuille de placements pourrait changer en raison des opérations courantes dans le portefeuille du fonds de placement. Vous pouvez obtenir une mise à jour trimestrielle en consultant le site [www.investissementsrenaissance.ca](http://www.investissementsrenaissance.ca). Le Fonds investit principalement dans les parts du Fonds d'actions américaines de croissance Renaissance et tente de réduire son risque de change lié aux devises autres que le dollar canadien en mettant en œuvre une stratégie de couverture de change. Le tableau ci-dessous présente la composition du Fonds et son exposition aux 25 principaux placements du Fonds d'actions américaines de croissance Renaissance. Le tableau ci-dessous présente les 25 principales positions du Fonds sous-jacent. Dans le cas d'un fonds comportant moins de 25 positions, toutes les positions sont indiquées.

Répartition du portefeuille	% de la valeur liquidative	Principales positions	% de la valeur liquidative
Fonds d'actions américaines	97,77	Trésorerie et équivalents de trésorerie	8,29
Trésorerie et équivalents de trésorerie	2,35	IBM Corp.	3,64
Autres actifs, moins les passifs	1,64	Coca-Cola Co. (The)	3,32
Contrats à terme de gré à gré et opérations au comptant	– 1,76	Exxon Mobil Corp.	3,30
		Société aurifère Barrick	3,07
		NovaGold Resources Inc.	2,95
		McDonald's Corp.	2,94
		eBay Inc.	2,86
		Canadian Natural Resources Ltd.	2,83
		Newmont Mining Corp. Holding Co.	2,69
		iShares Silver Trust	2,60
		Boeing Co. (The)	2,51
		Freeport-McMoRan Copper & Gold Inc., catégorie B	2,41
		Deere & Co.	2,09
		Las Vegas Sands Corp.	2,06
		Continental Resources Inc.	2,01
		Wal-Mart Stores Inc.	1,92
		Caterpillar Inc.	1,89
		Coeur d'Alene Mines Corp.	1,78
		Noble Energy Inc.	1,78
		Mosaic Co. (The)	1,69
		Suncor Énergie Inc.	1,66
		SPDR Gold Trust	1,65
		ATP Oil & Gas Corp.	1,60
		SunPower Corp., catégorie A	1,54

Cette page est intentionnellement laissée en blanc.

Cette page est intentionnellement laissée en blanc.

Cette page est intentionnellement laissée en blanc.

Le présent document peut renfermer des énoncés prospectifs. Les énoncés prospectifs incluent des déclarations qui sont de nature prédictive, qui dépendent d'événements ou de situations futurs ou qui y renvoient ou qui incluent des termes comme « s'attend », « prévoit », « compte », « planifie », « croit », « estime » et autres expressions similaires. En outre, toute déclaration qui pourrait être faite sur le rendement futur, les stratégies ou les perspectives et la prise de mesures futures possibles par le fonds, constitue également un énoncé prospectif. Ces énoncés comportent des risques connus et inconnus, des incertitudes et d'autres facteurs qui pourraient faire en sorte que les réalisations et les résultats réels du fonds diffèrent sensiblement de ceux décrits explicitement ou implicitement par ces énoncés. Ces facteurs comprennent, entre autres, la situation économique générale, la conjoncture du marché et des affaires, les fluctuations du cours des titres, des taux d'intérêt et des taux de change, les modifications apportées à la réglementation gouvernementale et les catastrophes. Nous ne nous considérons pas tenus de mettre à jour ou de réviser les énoncés prospectifs, qu'il s'agisse de nouvelles informations, de faits récents ou autres, avant la publication du prochain rapport de la direction sur le rendement du fonds, et nous rejetons toute responsabilité à cet égard.

---



**Investissements Renaissance**

1500, rue University, bureau 800  
Montréal (Québec)  
H3A 3S6  
1-888-888-3863

**Site Web**

[www.investissementsrenaissance.ca](http://www.investissementsrenaissance.ca)

Gestion d'actifs CIBC inc., gestionnaire et fiduciaire de la famille de fonds Investissements Renaissance, est une filiale en propriété exclusive de la Banque Canadienne Impériale de Commerce (*Banque CIBC*). Veuillez lire le prospectus simplifié de la famille de fonds Investissements Renaissance avant d'investir. Pour obtenir une copie du prospectus simplifié, composez le 1-888-888-3863, envoyez un courriel à [info@investissementsrenaissances.ca](mailto:info@investissementsrenaissances.ca) ou parlez-en à votre conseiller.

<sup>MD</sup>Investissements Renaissance est une marque déposée de Gestion d'actifs CIBC inc.  
Investissements Renaissance est offert par Gestion d'actifs CIBC inc.

02452F (201108)

