

## Rapport annuel de la direction sur le rendement du fonds

pour l'exercice clos le 31 août 2011

Tous les chiffres sont en dollars canadiens, sauf indication contraire.

Le présent rapport annuel de la direction sur le rendement du fonds contient les faits saillants financiers, mais non les états financiers annuels du fonds d'investissement. Si vous n'avez pas reçu un exemplaire des états financiers annuels avec le présent rapport annuel de la direction sur le rendement du fonds, vous pouvez en obtenir un, sur demande et sans frais, en composant le 1-888-888-3863, en nous écrivant à Investissements Renaissance, 1500, rue University, bureau 800, Montréal (Québec) H3A 3S6, ou en consultant le site SEDAR à l'adresse [www.sedar.com](http://www.sedar.com) ou le site [www.investissementsrenaissance.ca](http://www.investissementsrenaissance.ca).

Les porteurs de parts peuvent également obtenir de cette façon les politiques et procédures de vote par procuration, le dossier de vote par procuration et l'information trimestrielle sur le portefeuille.

### Analyse du rendement du fonds par la direction

#### Objectif et stratégies de placement

Objectif de placement : Le Fonds d'obligations de sociétés Renaissance (*Fonds*) vise à obtenir un revenu courant élevé en investissant principalement dans des obligations, des débetures, des billets et d'autres titres de créance émis par des émetteurs canadiens.

Stratégies de placement : Le Fonds a l'intention de positionner le portefeuille en tenant compte principalement du choix des titres, de la répartition par secteur et de la durée moyenne des placements, et mène une analyse ascendante des émetteurs d'obligations de sociétés combinée à une analyse descendante du potentiel d'un secteur d'activité dans un contexte économique donné.

#### Risque

Le Fonds est un fonds de titres à revenu fixe canadiens qui s'adresse aux investisseurs pouvant tolérer un risque de placement faible et cherchant des rendements plus élevés tout en acceptant des risques additionnels.

Au cours de la période close le 31 août 2011, la classification du risque du Fonds est passée de « inférieur à la moyenne » à « faible » afin de tenir compte de la révision des catégories de risque de l'Institut des fonds d'investissement du Canada. Bien que la classification du risque ait changé, le niveau global du risque demeure identique à celui mentionné dans le prospectus simplifié du Fonds.

#### Résultats d'exploitation

Gestion globale d'actifs CIBC inc. (*Gestion CIBC*) est le sous-conseiller en valeurs du Fonds. Le commentaire qui suit reflète le point de vue de Gestion CIBC et présente un sommaire des résultats d'exploitation pour la période close le 31 août 2011. Tous les montants sont en milliers de dollars, sauf indication contraire.

- La valeur liquidative du Fonds est passée de 632 679 \$ au 31 août 2010 à 1 207 545 \$ au 31 août 2011, en hausse de 91 %. Cette hausse découle des ventes nettes de 519 459 \$ et du rendement positif des placements.
- Les parts de catégorie O du Fonds ont dégagé un rendement de 5,7 % pour la période, contre 5,5 % pour l'indice de référence du Fonds, l'indice d'obligations de sociétés DEX (*indice de référence*).

- La croissance économique a fléchi au cours de la seconde moitié de la période. Les effets cumulés de désastres causés par l'homme ou de catastrophes naturelles, ainsi que les problèmes continus liés à la dette souveraine en Europe, ont mis fin à la reprise qui s'était amorcée grâce aux programmes de relance des gouvernements et des banques centrales.
- Après avoir haussé son taux administré, le faisant passer de 0,25 % à 1,00 % en septembre 2010, la Banque du Canada s'est prononcée contre d'autres hausses pour le reste de la période en raison du ralentissement de l'économie mondiale et de l'incertitude financière croissante.
- Les écarts de taux des obligations de sociétés – c'est-à-dire le rendement additionnel demandé par les investisseurs pour détenir des obligations de sociétés plutôt que des obligations gouvernementales – ont augmenté au cours de la période, la plus grande partie de cette augmentation étant récente en raison de la réaction des investisseurs aux événements en Europe et au ralentissement de la croissance mondiale. Toutefois, les rendements des obligations de qualité supérieure et des obligations à haut rendement ont peu changé pendant la période.
- Au cours de la première moitié de la période, les rentrées de fonds ont été particulièrement importantes dans le secteur des obligations à haut rendement, et les nouvelles émissions d'obligations dans ce secteur et celles des obligations de qualité supérieure sont demeurées solides. Cependant, l'activité a connu un ralentissement notable au dernier trimestre.
- Au cours de la période, les écarts de taux d'intérêt relativement importants ont permis d'ajouter, de façon sélective, de nouvelles obligations de sociétés au Fonds. Le Fonds a évité les obligations fédérales pour que le rendement demeure proche de celui de l'indice de référence et pour tirer profit de l'amélioration future des rendements des obligations de sociétés.
- Étant donné que Gestion CIBC s'attendait à ce que les écarts des obligations de sociétés demeurent attractifs à moyen terme, la stratégie du Fonds a été de continuer à investir la totalité des actifs dans des obligations de sociétés, même si le Fonds pouvait investir

jusqu'à 20 % dans des obligations gouvernementales. Gestion CIBC croit que les taux d'intérêt des obligations gouvernementales seront plus susceptibles d'augmenter avec la reprise de l'économie.

- Le Fonds était fortement sous-pondéré dans les secteurs des services publics et des services financiers, et surpondéré dans le secteur de l'industrie. Les obligations à rendement élevé ont légèrement nu au rendement, alors que les obligations à long terme ont bien fait, mais moins bien que le marché canadien des obligations à long terme.

### Événements récents

#### *Normes internationales d'information financière (IFRS)*

En janvier 2011, le Conseil des normes comptables (CNC) du Canada a modifié l'introduction à la partie I du *Manuel de l'ICCA – Comptabilité* pour permettre aux sociétés de placement, qui comprennent les fonds d'investissement, de procéder à l'adoption initiale des IFRS au plus tard pour les états financiers des périodes intermédiaires et annuelles ouvertes à compter du 1<sup>er</sup> janvier 2013. Les sociétés de placement qui choisissent de reporter l'adoption initiale peuvent continuer d'appliquer les principes comptables généralement reconnus du Canada (*PCGR du Canada*) existants jusqu'au basculement vers les IFRS.

Le Fonds reporte l'adoption initiale et adoptera les IFRS à compter du 1<sup>er</sup> septembre 2013. Au 31 août 2011, le gestionnaire a élaboré un plan de conversion en vue de respecter cette date.

### Opérations entre apparentés

Les rôles et responsabilités de la Banque Canadienne Impériale de Commerce (*Banque CIBC*) et de ses sociétés affiliées, en ce qui a trait au Fonds, se résument comme suit et sont assortis des frais et honoraires décrits ci-après.

#### *Gestionnaire, fiduciaire et conseiller en valeurs du Fonds*

Gestion d'actifs CIBC inc., filiale en propriété exclusive de la Banque CIBC, agit en qualité de gestionnaire, de fiduciaire et de conseiller en valeurs du Fonds (*GACI* ou *gestionnaire*). GACI reçoit des frais de gestion à l'égard des activités et de l'exploitation quotidiennes du Fonds, calculés en fonction de la valeur liquidative de chaque catégorie de parts du Fonds, comme il est décrit à la rubrique *Frais de gestion*. À titre de conseiller en valeurs, GACI fournit des services de conseil en placement et de gestion de portefeuille au Fonds ou prend des dispositions pour la prestation de ces services. GACI rémunère également ses grossistes pour leurs activités de commercialisation liées au Fonds. De temps à autre, GACI fournit des capitaux de lancement au Fonds.

#### *Sous-conseiller*

GACI a retenu, comme sous-conseiller du Fonds, Gestion CIBC, filiale en propriété exclusive de la Banque CIBC, pour fournir des services de conseil en placement et de gestion de portefeuille au Fonds. GACI verse à Gestion CIBC une partie des honoraires qu'elle reçoit du Fonds.

#### *Ententes et rabais de courtage*

Les sous-conseillers en valeurs prennent des décisions, y compris sur la sélection des marchés et des courtiers ainsi que la négociation des commissions, en ce qui a trait à l'acquisition et à la vente de titres en

portefeuille, à certains produits dérivés (y compris les contrats à terme standardisés) et à l'exécution des opérations sur portefeuille. Les activités de courtage peuvent être attribuées par les sous-conseillers, y compris Gestion CIBC, à MM CIBC et CIBC World Markets Corp., chacune étant une filiale de la Banque CIBC. MM CIBC et CIBC World Markets Corp. peuvent aussi gagner des différentiels à la vente de titres à revenu fixe, d'autres titres et de certains produits dérivés (y compris les contrats à terme de gré à gré) au Fonds. Un différentiel correspond à l'écart entre les cours vendeur et acheteur d'un titre dans un marché donné, en ce qui a trait à l'exécution des opérations sur portefeuille. Le différentiel varie selon divers facteurs, comme la nature et la liquidité du titre.

Les courtiers, y compris MM CIBC et CIBC World Markets Corp., peuvent aussi fournir des biens et des services, autres que l'exécution d'ordres, aux sous-conseillers du portefeuille, y compris Gestion CIBC, qui traitent les opérations de courtage par leur entremise (appelés, dans l'industrie, rabais de courtage). Ces biens et services, payés à même une partie des commissions de courtage, aident les sous-conseillers à l'égard des services de prise de décision en matière de placement pour le Fonds ou sont liés directement à l'exécution des opérations sur portefeuille au nom du Fonds. Comme le prévoient les conventions des sous-conseillers, ces rabais de courtage sont conformes aux lois applicables.

GACI a conclu une entente de remboursement des charges avec Gestion CIBC au nom du Fonds. En vertu de l'entente, les frais de garde directement liés aux opérations sur portefeuille engagés par le Fonds, autrement payables par le Fonds, sont payés par Gestion CIBC ou encore par le ou les courtiers à la demande de Gestion CIBC, jusqu'à concurrence du montant des crédits découlant des rabais de courtage issus de la négociation au nom du Fonds au cours du mois en question.

En outre, GACI peut signer des ententes de récupération de la commission avec certains courtiers à l'égard du Fonds. Toute commission récupérée est versée au Fonds.

Au cours de la période, le Fonds n'a versé aucune commission de courtage ni aucuns autres frais à MM CIBC ou à CIBC World Markets Corp. Les différentiels associés aux titres à revenu fixe et à d'autres titres ne sont pas vérifiables et, pour cette raison, ne peuvent être inclus dans le calcul de ces montants.

#### *Opérations du Fonds*

Le Fonds peut conclure une ou plusieurs des opérations suivantes en se fondant sur les directives permanentes données par le Comité d'examen indépendant (*CEI*) :

- négocier les titres de la Banque CIBC;
- investir dans les titres des émetteurs pour lesquels MM CIBC, CIBC World Markets Corp. ou un autre apparenté agit à titre de preneur ferme au cours du placement de ces titres et pendant la période de 60 jours suivant la conclusion du placement des titres souscrits;
- conclure des opérations d'achat ou de vente de titres avec MM CIBC, CIBC World Markets Corp. ou un autre apparenté, lorsqu'il agit à titre de contrepartiste;

- conclure des opérations d'achat ou de vente de titres d'un émetteur avec un autre fonds d'investissement géré par le gestionnaire ou une société affiliée du gestionnaire.

Conformément aux directives permanentes, les opérations doivent :

- i) être effectuées sans aucune influence par une entité apparentée au gestionnaire ou à Gestion CIBC et sans égard à toute incidence pertinente pour une entité apparentée au gestionnaire ou à Gestion CIBC, ii) représenter l'appréciation commerciale faite par le gestionnaire et Gestion CIBC, indépendamment de toute question autre que les intérêts du Fonds, iii) être conformes aux politiques et procédures du gestionnaire et de Gestion CIBC, et iv) faire en sorte que les résultats obtenus soient justes et raisonnables pour le Fonds. Le gestionnaire est tenu de faire part au CEI de tout manquement aux directives permanentes.

#### *Dépositaire*

Le dépositaire détient la totalité des liquidités et des titres du Fonds et s'assure que ces actifs sont conservés séparément des autres liquidités ou titres que le dépositaire peut détenir. La Compagnie Trust CIBC Mellon est le dépositaire (*dépositaire*) du Fonds. Les honoraires pour les services rendus par le dépositaire et directement liés à l'exécution des opérations sur portefeuille par le Fonds sont payés par Gestion CIBC ou encore par le ou les courtiers à la demande de Gestion CIBC, jusqu'à concurrence du montant des crédits découlant des rabais de courtage issus de la négociation au nom du Fonds au cours du mois en question. Tous les autres frais découlant des services rendus par le dépositaire sont payés par le gestionnaire et recouverts auprès du Fonds.

#### *Fournisseur de services*

La Société de services de titres mondiaux CIBC Mellon (*STM CIBC*) fournit certains services au Fonds, y compris des services de prêt de titres, de comptabilité, d'information financière et d'évaluation de portefeuille. Les honoraires pour ces services sont payés par le gestionnaire et recouverts auprès du Fonds. La Banque CIBC détient indirectement une participation de 50 % dans STM CIBC.

## Faits saillants financiers

Les tableaux ci-dessous présentent les principales informations financières sur le Fonds et ont pour objet de vous aider à mieux comprendre le rendement financier du Fonds pour les périodes closes les 31 août.

### Actif net par part<sup>1</sup> du Fonds – parts de catégorie O

	2011	2010 <sup>a</sup>
<b>Actif net au début de la période</b>	10,64 \$	10,00 \$ <sup>b</sup>
<b>Augmentation (diminution) liée à l'exploitation :</b>		
Total des revenus	0,69 \$	0,51 \$
Total des charges	–	–
Gains réalisés (pertes réalisées) pour la période	(0,02)	(0,05)
Gains latents (pertes latentes) pour la période	(0,06)	0,50
<b>Augmentation (diminution) totale liée à l'exploitation<sup>2</sup></b>	0,61 \$	0,96 \$
<b>Distributions :</b>		
Du revenu de placement (à l'exclusion des dividendes)	– \$	– \$
Des dividendes	–	–
Des gains en capital	–	–
Remboursement de capital	–	–
<b>Total des distributions<sup>3</sup></b>	– \$	– \$
<b>Actif net à la fin de la période</b>	11,25 \$	10,64 \$

<sup>a</sup> Données présentées pour la période du 18 novembre 2009 au 31 août 2010.

<sup>b</sup> Prix de souscription initial.

<sup>1</sup> Cette information est tirée des états financiers annuels audités du Fonds. L'actif net par part présenté aux états financiers diffère de la valeur liquidative calculée aux fins de l'établissement du prix des titres du fonds. Vous trouverez une explication de cet écart dans les notes afférentes aux états financiers.

<sup>2</sup> L'actif net et les distributions sont fonction du nombre réel de parts en circulation de la période en question. L'augmentation (la diminution) totale liée à l'exploitation est fonction du nombre moyen pondéré de parts en circulation au cours de la période.

<sup>3</sup> Les distributions ont été payées au comptant ou réinvesties dans des parts additionnelles du Fonds, ou les deux.

### Ratios et données supplémentaires – parts de catégorie O

	2011	2010 <sup>a</sup>
<b>Valeur liquidative totale (en milliers)<sup>4</sup></b>	1 207 545 \$	632 679 \$
<b>Nombre de parts en circulation<sup>4</sup></b>	107 086 785	59 316 471
<b>Ratio des frais de gestion<sup>5</sup></b>	0,00 %	0,00 %*
<b>Ratio des frais de gestion avant renoncations et prises en charge<sup>6</sup></b>	0,01 %	0,02 %*
<b>Ratio des frais d'opération<sup>7</sup></b>	0,00 %	0,00 %*
<b>Taux de rotation du portefeuille<sup>8</sup></b>	21,00 %	27,49 %
<b>Valeur liquidative par part</b>	11,28 \$	10,67 \$

<sup>a</sup> Données présentées pour la période du 18 novembre 2009 au 31 août 2010.

\* Le ratio a été annualisé.

<sup>4</sup> Données présentées aux 31 août.

<sup>5</sup> Le ratio des frais de gestion est établi d'après le total des charges du fonds (moins les commissions et autres coûts de transaction du portefeuille) engagées par une catégorie de parts ou imputées à une catégorie de parts pour la période indiquée, et il est exprimé en pourcentage annualisé de la valeur liquidative moyenne quotidienne de cette catégorie au cours de la période.

<sup>6</sup> La décision de renoncer aux frais de gestion et aux charges d'exploitation ou de les prendre en charge est au gré du gestionnaire. La pratique visant à renoncer aux frais de gestion et aux charges d'exploitation, ou à les prendre en charge, peut se poursuivre indéfiniment ou être abandonnée en tout temps sans avis aux porteurs de parts.

<sup>7</sup> Le ratio des frais d'opération représente le total des commissions et des autres coûts de transaction du portefeuille et est exprimé en pourcentage annualisé de la valeur liquidative moyenne quotidienne au cours de la période. Les différentiels associés à la négociation de titres à revenu fixe ne sont pas vérifiables et, pour cette raison, ne sont pas inclus dans le calcul du ratio des frais d'opération.

<sup>8</sup> Le taux de rotation du portefeuille indique dans quelle mesure le sous-conseiller gère les placements de celui-ci. Un taux de rotation de 100 % signifie que le fonds achète et vend tous les titres de son portefeuille une fois au cours de la période. Plus le taux de rotation au cours d'une période est élevé, plus les frais d'opération payables par le fonds sont élevés au cours de cette période, et plus il est probable qu'un porteur réalise des gains en capital imposables au cours de l'exercice. Il n'y a pas nécessairement de lien entre un taux de rotation élevé et le rendement d'un fonds.

## Frais de gestion

Les frais de gestion sont négociés ou payés par les porteurs de parts de catégorie O ou selon leurs instructions, ou encore par les courtiers et les gestionnaires discrétionnaires au nom des porteurs de parts, conformément à leurs instructions.

## Rendement passé

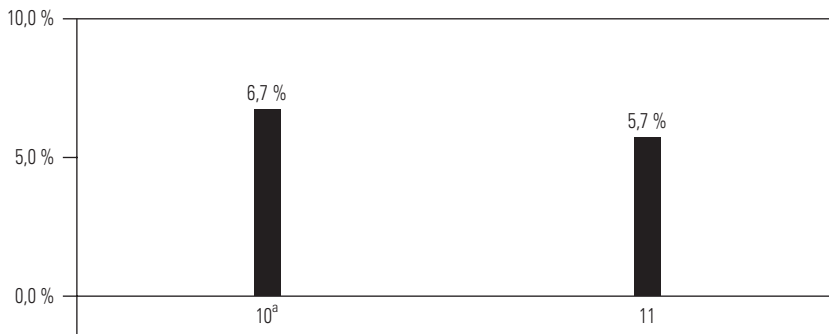
Les données sur le rendement tiennent compte du réinvestissement des placements seulement et non des frais d'acquisition, de rachat, de placement ou d'autres frais optionnels payables par un porteur de parts qui auraient fait diminuer les rendements. Le rendement passé d'un fonds n'est pas nécessairement représentatif de son rendement futur.

Les rendements du Fonds tiennent compte des frais et des charges, et l'écart dans les rendements entre les catégories résulte surtout des écarts dans les ratios des frais de gestion. Se reporter à la section *Faits saillants financiers* pour connaître le ratio des frais de gestion.

## Rendements annuels

Les diagrammes à barres ci-dessous donnent le rendement annuel de chaque catégorie de parts du Fonds pour les périodes présentées et illustrent comment le rendement du Fonds varie d'une période à l'autre. Ces diagrammes indiquent en pourcentage quelle aurait été la variation, à la hausse ou à la baisse, au 31 août de l'exercice, d'un placement effectué le 1<sup>er</sup> septembre, à moins d'indication contraire.

### Parts de catégorie O



<sup>a</sup>Le rendement de 2010 couvre la période du 18 novembre 2009 au 28 février 2010.

## Rendements composés annuels

Le tableau suivant montre le rendement total composé annuel de chaque catégorie de parts du Fonds pour chacune des périodes indiquées ayant pris fin le 31 août 2011. Le rendement total composé annuel est également comparé avec l'indice (les indices) de référence du Fonds.

L'indice mixte du Fonds (*indice mixte*) comprends les indices suivants :

- 80 % de l'indice des obligations de sociétés DEX
- 14 % de l'indice Merrill Lynch U.S. High Yield Cash Pay, Constrained
- 6 % de l'indice Merrill Lynch CAD and USD High Yield, Canadian Issuers (couvert à 100 % en \$ CA)

	1 an	3 ans	5 ans	10 ans* ou activités*	Depuis le début des activités*
Parts de catégorie O (Date de début des activités – 18 novembre 2009)	5,7 %				7,0 %
Indice des obligations de sociétés DEX	5,5 %				6,8 %
Indice mixte	6,0 %				7,7 %

\* Si une catégorie de parts a été créée il y a moins de 10 ans, le tableau indique le rendement total composé annuel depuis le début des activités.

L'indice des obligations de sociétés DEX est divisé en sous-secteurs correspondant aux grands secteurs d'activité : services financiers, communications, industrie, énergie, infrastructures, immobilier et titrisation. Le secteur des sociétés est également divisé en sous-indices selon la note de crédit : un indice regroupant les notes AAA et AA, un indice pour la note A et un indice pour la note BBB.

L'indice Merrill Lynch CAD and USD High Yield, Canadian Issuers (couvert à 100 % en \$ CA) suit le rendement des titres de créance de sociétés de qualité inférieure libellés en dollars américains et en dollars canadiens et émis par des émetteurs canadiens sur les marchés du Canada ou des États-Unis. Les titres admissibles doivent être de qualité inférieure (en combinant les notes de Moody's, S&P et Fitch) et ce risque doit être au Canada.

L'indice Merrill Lynch U.S. High Yield Cash Pay, Constrained est un indice représentant les titres d'emprunt non convertibles avec coupons du gouvernement des États-Unis dont la durée jusqu'à l'échéance est d'au moins un an.

Une analyse du rendement relatif du Fonds par rapport à son ou ses indices de référence est présentée dans les *Résultats d'exploitation*.

**Sommaire du portefeuille de placements** (au 31 août 2011)

Le sommaire du portefeuille de placements pourrait changer en raison des opérations courantes dans le portefeuille du fonds de placement. Vous pouvez obtenir une mise à jour trimestrielle en consultant le site [www.investissementsrenaissance.ca](http://www.investissementsrenaissance.ca). Le tableau ci-dessous présente les 25 principales positions du fonds. Dans le cas d'un fonds comportant moins de 25 positions, toutes les positions sont indiquées. Le total de la trésorerie et des équivalents de trésorerie correspond à une seule position.

<i>Répartition du portefeuille</i>	<i>% de la valeur liquidative</i>	<i>Principales positions</i>	<i>% de la valeur liquidative</i>
Obligations de sociétés	72,84	Trésorerie et équivalents de trésorerie	8,47
Obligations en devises étrangères	11,39	Sun Life du Canada, compagnie d'assurance-vie, taux variable, 6,15%, 2022/06/30	1,73
Trésorerie et équivalents de trésorerie	8,47	Fiducie de capital Financière Manuvie II, série 1, taux variable, rachetable, 7,41 %, 2019/12/31	1,63
Titres adossés à des créances hypothécaires	5,99	Fiducie de capital BNC, série 2, taux variable, rachetable, 7,45 %, 2020/06/30	1,39
Obligations émises et garanties par les gouvernements municipaux	0,97	Fiducie de capital BMO, série D, perpétuel, rachetable, 5,47 %, 2014/12/31	1,36
Autres actifs, moins les passifs	0,28	Fiducie de capital RBC II, série 2013, rachetable, 5,81 %, 2053/12/31	1,35
Contrats à terme de gré à gré et opérations au comptant	0,06	Fiducie de capital Banque Scotia, 6,28 %, 2053/06/30	1,34
		Banque Toronto-Dominion (La), taux variable, rachetable, 4,78 %, 2016/12/14	1,33
		Société de services financiers Wells Fargo Canada, 3,97 %, 2014/11/03	1,31
		British Columbia Telephone Co., série 51, 9,65 %, 2022/04/08	1,22
		Les Compagnies Loblaw Ltée, 6,00 %, 2014/03/03	1,21
		Fiducie de capital BMO II, série A, taux variable, rachetable, 10,22 %, 2018/12/31	1,15
		EnCana Corp., rachetable, 5,80 %, 2018/01/18	1,05
		Bell Canada, 7,85 %, 2031/04/02	1,04
		Société Financière Manuvie, 4,08 %, 2015/08/20	1,03
		Banque Toronto-Dominion (La), taux variable, rachetable, 5,76 %, 2017/12/18	1,02
		Great-West Lifeco Inc., rachetable, 6,67 %, 2033/03/21	1,02
		Banque Royale du Canada, 5,95 %, 2014/06/18	1,01
		Fiducie de liquidité sur actifs immobiliers, catégorie A2, série 2007-1, 4,78 %, 2017/03/12	0,99
		Les Compagnies Loblaw Ltée, 7,10 %, 2016/06/01	0,99
		Fiducie de capital NBC, taux variable, perpétuel, rachetable, 7,24 %, 2018/06/30	0,98
		Autorité aéroportuaire du Grand Toronto, 6,45 %, 2029/07/30	0,97
		Bell Canada, série EJ, 9,70 %, 2032/12/15	0,96
		407 International Inc., rachetable, 3,87 %, 2017/11/24	0,94
		Westpac Banking Corp., 3,75 %, 2014/12/01	0,94

Le présent document peut renfermer des énoncés prospectifs. Les énoncés prospectifs incluent des déclarations qui sont de nature prédictive, qui dépendent d'événements ou de situations futurs ou qui y renvoient ou qui incluent des termes comme « s'attend », « prévoit », « compte », « planifie », « croit », « estime » et autres expressions similaires. En outre, toute déclaration qui pourrait être faite sur le rendement futur, les stratégies ou les perspectives et la prise de mesures futures possibles par le fonds, constitue également un énoncé prospectif. Ces énoncés comportent des risques connus et inconnus, des incertitudes et d'autres facteurs qui pourraient faire en sorte que les réalisations et les résultats réels du fonds diffèrent sensiblement de ceux décrits explicitement ou implicitement par ces énoncés. Ces facteurs comprennent, entre autres, la situation économique générale, la conjoncture du marché et des affaires, les fluctuations du cours des titres, des taux d'intérêt et des taux de change, les modifications apportées à la réglementation gouvernementale et les catastrophes. Nous ne nous considérons pas tenus de mettre à jour ou de réviser les énoncés prospectifs, qu'il s'agisse de nouvelles informations, de faits récents ou autres, avant la publication du prochain rapport de la direction sur le rendement du fonds, et nous rejetons toute responsabilité à cet égard.

---



**Investissements Renaissance**

1500, rue University, bureau 800  
Montréal (Québec)  
H3A 3S6  
1-888-888-3863

**Site Web**

[www.investissementsrenaissance.ca](http://www.investissementsrenaissance.ca)

Gestion d'actifs CIBC inc., gestionnaire et fiduciaire de la famille de fonds Investissements Renaissance, est une filiale en propriété exclusive de la Banque Canadienne Impériale de Commerce (*Banque CIBC*). Veuillez lire le prospectus simplifié de la famille de fonds Investissements Renaissance avant d'investir. Pour obtenir une copie du prospectus simplifié, composez le 1-888-888-3863, envoyez un courriel à [info@investissementsrenaissances.ca](mailto:info@investissementsrenaissances.ca) ou parlez-en à votre conseiller.

<sup>MD</sup> Investissements Renaissance est une marque déposée de Gestion d'actifs CIBC inc.  
Investissements Renaissance est offert par Gestion d'actifs CIBC inc.

02298F (201108)

