

Fiche de données



FONDS CANADIEN DE TITRES À REVENU FIXE FRONTIÈRES

TRIMESTRE SE TERMINANT LE 30 JUIN 2010

Stratégie de placement

Le Fonds canadien de titres à revenu fixe Frontières cherche à produire un rendement global élevé en investissant principalement dans des obligations du gouvernement du Canada et des obligations de sociétés dont l'échéance est supérieure à un an et qui ont reçu une cote d'au moins « B » de l'agence Dominion Bond Rating Service Limited, ou une cote équivalente.

Pour nous joindre :

1 888 888 3863

Actifs sous gestion :

529,6 millions \$

Date de création (catégorie A) :

24 novembre 1999

Profil des gestionnaires de portefeuilles



Addenda Capital Inc. : Fondée en 1996 et située à Montréal, Addenda se spécialise dans la gestion active de portefeuilles d'obligations. La société a pour client des caisses de retraite, des fondations, des fonds de dotation, des particuliers et des fonds communs de placement.

La société privilégie un style de gestion dynamique et une approche rigoureuse afin de prévoir les variations des taux d'intérêt. Elle pratique une gestion active des obligations au moyen de la duration, de la courbe de rendement, des écarts de rendement et de la synchronisation des marchés, tout en minimisant le risque. Son approche repose sur une gestion structurée alliant une stratégie globale sur une période de douze mois et une stratégie tactique à court terme.



Canso Investment Counsel Ltd. : Depuis sa création en 1997, Canso s'est consacrée uniquement à la gestion des obligations de sociétés. Le fondateur, John Carswell, compte plus de 20 ans d'expérience. L'équipe de gestion des investissements de Canso comprend cinq gestionnaires de portefeuille et analystes de crédit, qui possèdent d'excellents antécédents dans des mandats de gestion d'obligations de sociétés. La société privilégie une approche fondée sur l'analyse fondamentale et la sélection d'obligations de sociétés et achète des obligations qui ont perdu la faveur des investisseurs et qui se vendent à bon prix. Il en résulte un portefeuille diversifié et bien structuré comportant des obligations de sociétés ayant différentes cotes de qualité, dont des obligations de premier ordre et des titres de moins bonne qualité.



McLean Budden Limitée : Fondée en 1947, McLean Budden est l'une des plus anciennes sociétés de conseils en placement au Canada. Elle détient des bureaux à Toronto, à Montréal et à Vancouver et s'occupe de la gestion des actifs pour des caisses de retraite, des fonds de dotation, des fondations, des fonds communs de placement et des particuliers.

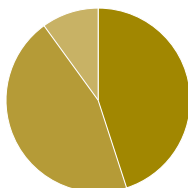
Pour la portion du fonds qu'elle gère, McLean Budden privilégie une duration restreinte, axée sur la durée, le secteur et la gestion du rendement afin de bonifier et de maintenir un portefeuille de bonne qualité.

Fiche de données Frontières

FONDS CANADIEN DE TITRES À REVENU FIXE FRONTIÈRES

TRIMESTRE SE TERMINANT LE 30 JUIN 2010

Géré par (au 30 juin 2010)



Gestionnaires de portefeuilles

■	45 %	Addenda Capital Inc.
■	45 %	McLean Budden Limitée
■	10 %	Canso Investment Counsel Ltd.

Style de gestion

Durée active
Durée restreinte
Crédit aux entreprises

Caractéristiques du portefeuille

(au 30 juin 2010)

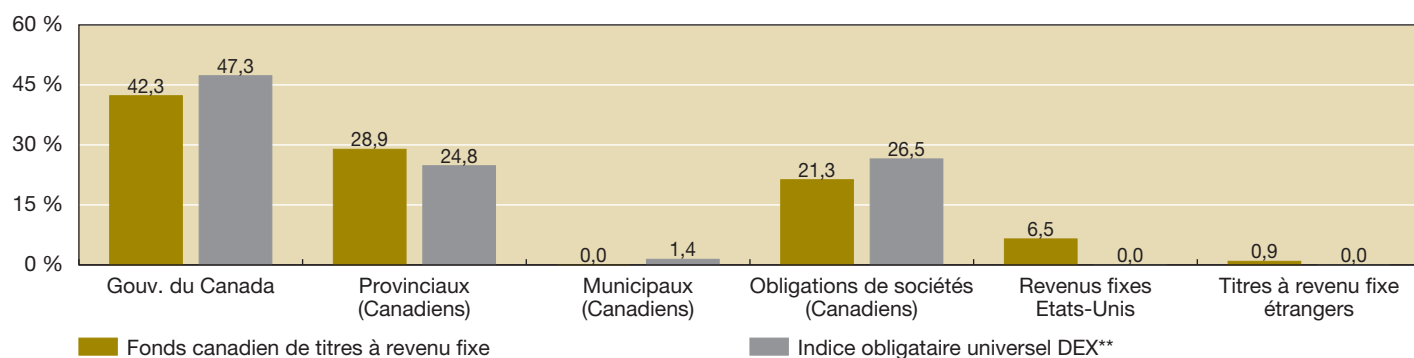
	Fonds canadien de titres à revenu fixe	Indice obligataire universel DEX**
Années jusqu'à échéance	10,21	8,90
Duration modifiée	5,87	6,09
Rendement à l'échéance	2,87 %	3,08 %
Taux nominal	3,92 %	4,71 %
Cote de crédit	AA	AA

10 principaux placements

(au 30 juin 2010)

	(%)
Gouvernement du Canada, 2,75 %, 01/12/2010	12,03
Gouvernement du Canada, 1,25 %, 01/06/2011	9,23
Gouvernement du Canada, 1,00 %, 01/09/2011	4,24
Province d'Ontario, 4,70 %, 02/06/2037	3,16
Gouvernement du Canada, 4,00 %, 01/06/2041	2,87
Financement-Québec, 0, 01/12/2014	2,66
Gouvernement du Canada, 3,75 %, 01/06/2012	2,64
Province d'Ontario, 4,30 %, 08/03/2017	2,61
Gouvernement du Canada, 1,25 %, 01/12/2011	2,32
Province de Québec, 5,00 %, 01/12/2038	2,27
Total	44,05

Revenus fixes (%) (au 30 juin 2010)



Fiche de données Frontières

FONDS CANADIEN DE TITRES À REVENU FIXE FRONTIÈRES

TRIMESTRE SE TERMINANT LE 30 JUIN 2010

Statistiques de risque (1 janvier 2000 – 30 juin 2010)

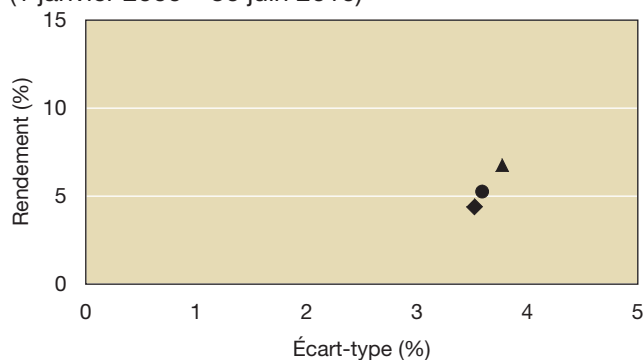
Risque total	Écart-type (%)	Rendement annualisé (%)
Fonds canadien de titres à revenu fixe	3,52	4,40
Mediane de la catégorie*	3,59	5,26
Indice obligataire universel DEX**	3,77	6,77

Source : Morningstar et Bloomberg

Risque du marché	Bêta	Alpha (%)	R carré (%)
Fonds canadien de titres à revenu fixe vs Mediane de la catégorie*	0,94	(0,54)	0,92
Fonds canadien de titres à revenu fixe vs Indice obligataire universel DEX**	0,91	(1,68)	0,95

Source : Morningstar et Bloomberg

Graphique risque/rendement (1 janvier 2000 – 30 juin 2010)



- ◆ Fonds canadien de titres à revenu fixe
- Mediane de la catégorie*
- ▲ Indice obligataire universel DEX**

Source : Morningstar et Bloomberg

Nombre de trimestres haussiers/baissiers depuis sa création

	Trimestres haussiers	Trimestres baissiers
Fonds canadien de titres à revenu fixe	31	11
Mediane de la catégorie*	31	11
Indice obligataire universel DEX**	32	10

Source : Morningstar et Bloomberg

Statistiques sur le risque – formules de données

Écart-type : Mesure la volatilité historique (risque) d'un fonds ou d'un portefeuille en fonction de son rendement moyen sur une période donnée.

Coefficient bêta : Mesure la volatilité d'un fonds ou d'un portefeuille comparativement à son indice de référence. Un coefficient bêta supérieur à 1 indique une volatilité plus grande que celle de l'indice de référence alors qu'un coefficient bêta inférieur à 1 indique une plus faible volatilité que celle de l'indice de référence.

Coefficient alpha : Mesure le rendement ajusté en fonction du risque comparativement à l'indice de référence. Un coefficient alpha de 1 % signifie que le fonds ou d'un portefeuille commun a dépassé son indice de référence de 1 % après ajustement en fonction du risque du fonds ou d'un portefeuille par rapport à son indice de référence.

Coefficient R au carré : Mesure à quel point le rendement d'un fonds ou d'un portefeuille est influencé par les mouvements de son indice de référence. Le coefficient R au carré va de 0 à 100 et il reflète le pourcentage des mouvements d'un fonds influencés par les mouvements de son indice de référence.

Rendements (catégorie A, Tous frais déduits (CAN)) (au 30 juin 2010)

Rendements (%)	3 mois	6 mois	1 an	3 ans	5 ans	Depuis sa création
Fonds canadien de titres à revenu fixe	2,3	3,0	4,9	5,4	3,3	4,2
Mediane de la catégorie*	2,4	5,5	8,2	6,1	3,8	5,2
Indice obligataire universel DEX**	2,9	4,2	6,9	6,9	4,9	6,7

Rendements pour l'année civile (%)	2009	2008	2007	2006	2005	2004
Fonds canadien de titres à revenu fixe	4,6	4,7	2,4	2,0	3,2	4,6
Mediane de la catégorie*	5,8	3,5	1,8	2,5	4,6	5,2
Indice obligataire universel DEX**	5,4	6,4	3,7	4,1	6,5	7,2

Source : Morningstar et Bloomberg

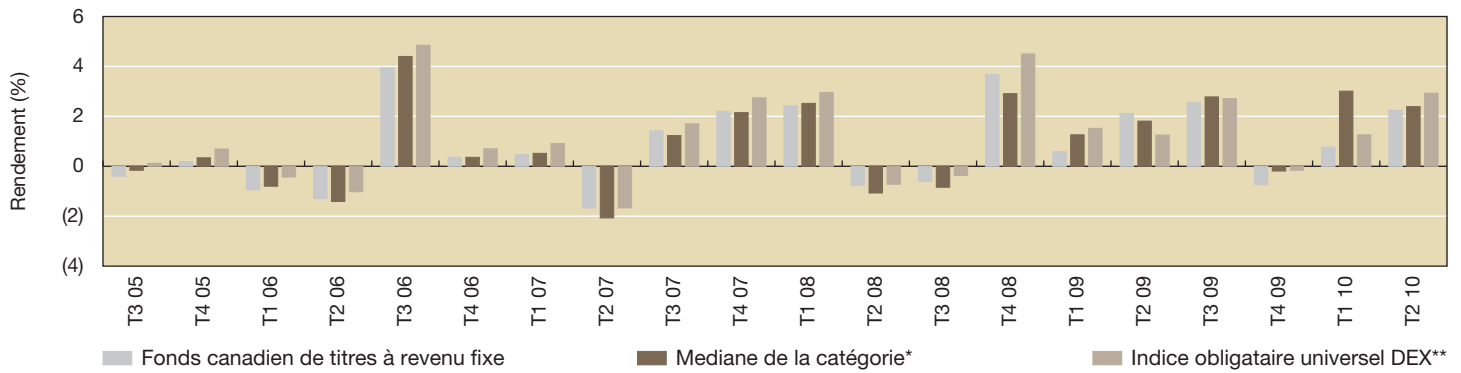
Veillez noter ce qui suit : Les données sur les fonds communs et les points médians sont déduits des frais tandis que les données sur les indices de référence ne le sont pas, ce qui pourrait avoir des répercussions lors d'une comparaison directe entre les deux.

Fiche de données Frontières

FONDS CANADIEN DE TITRES À REVENU FIXE FRONTIÈRES

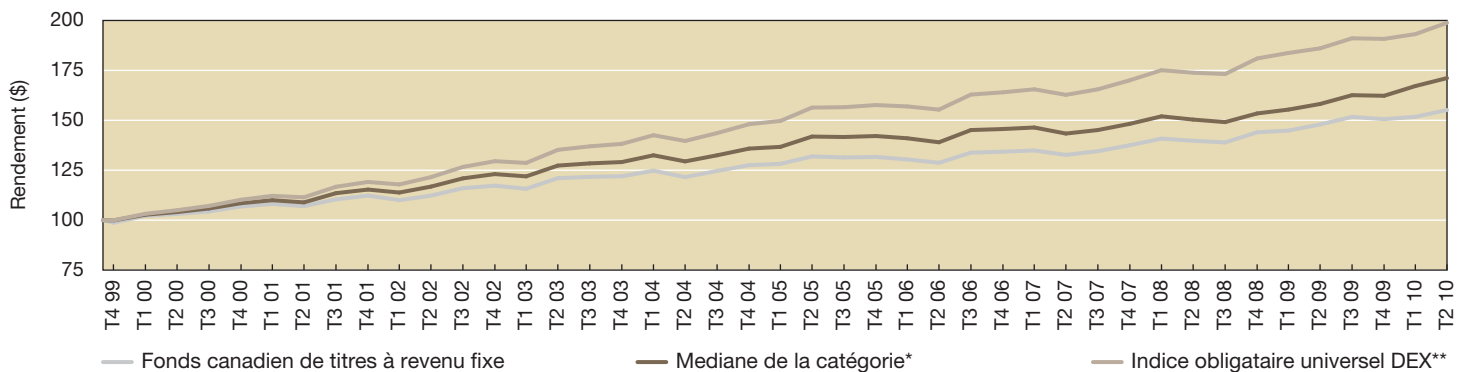
TRIMESTRE SE TERMINANT LE 30 JUIN 2010

Rendements trimestriels (au 30 juin 2010)



Source : Morningstar et Bloomberg

Rendements cumulatifs (au 30 juin 2010)



Source : Morningstar et Bloomberg

*Médiane Morningstar® revenu fixe canadien FM. **Auparavant, Indice obligataire universel Scotia Capitaux.

Les placements dans les Fonds Frontières et l'utilisation du service de répartition de l'actif peuvent faire l'objet de commissions, de commissions de suivi, de frais de gestion et d'autres charges. Veuillez lire le prospectus simplifié des Fonds Frontières dans lesquels le service de répartition de l'actif peut investir avant de faire un placement. Chaque taux de rendement indiqué est un taux de rendement total composé annuel historique en supposant que la stratégie de placement recommandée par le service de répartition d'actif est utilisée et après déduction des frais et débours reliés à l'utilisation de ce service. Les rendements sont fondés sur les taux de rendement totaux composés annuels historiques des parts de catégorie A des Fonds Frontières participants qui tient compte des fluctuations de la valeur des parts et du réinvestissement de toutes les distributions mais qui ne tient pas compte des commissions d'achat et de rachat, des frais de placement ni des frais optionnels ou de l'impôt sur le revenu payable par un porteur à l'égard d'un Fonds Frontières participant qui auraient eu pour effet de réduire le rendement. Les fonds communs de placement ne sont pas garantis, leur valeur varie fréquemment et leur rendement passé n'est pas indicatif de leur rendement futur. Les Fonds Frontières sont offerts par Gestion d'actifs CIBC inc. ^{MD}Frontières est une marque déposée de Gestion d'actifs CIBC inc. CIBC Wood Gundy est une division de Marchés mondiaux CIBC inc., une filiale de la Banque CIBC, membre du FCPE. Tous les Fonds Frontières sont des émetteurs rattachés à Marchés mondiaux CIBC inc.